

# Biuletyn

Centrum Studiów Migracyjnych  
Uniwersytetu Łódzkiego



nr 4 (13), czerwiec 2021

*Drodzy Czytelnicy,*

zapraszamy do lektury czwartego w 2021 r. numeru Biuletynu Centrum Studiów Migracyjnych UŁ, w którym Piotr Szukalski opisuje, jak pandemia Covid-19 wpłynęła na zawieranie małżeństw binacjonalnych przez Polaków.

Na łamach Biuletynu publikujemy najnowsze analizy, komunikaty z badań oraz komentarze do bieżących wydarzeń migracyjnych w Polsce i na świecie. Osoby zainteresowane publikowaniem w Biuletynie zapraszamy do kontaktu: [csm@uni.lodz.pl](mailto:csm@uni.lodz.pl)

Życzymy miłej lektury!



**CENTRUM  
STUDIÓW  
MIGRACYJNYCH**  
Uniwersytet Łódzki

ul. Rewolucji 1905 r. 41/43  
pok. C-025, 90-214 Łódź  
[www.csm.uni.lodz.pl](http://www.csm.uni.lodz.pl)  
email: [csm@uni.lodz.pl](mailto:csm@uni.lodz.pl)

## Jak Covid-19 wpłynął na zawieranie w Polsce małżeństw binacjonalnych przez polskich obywateli?

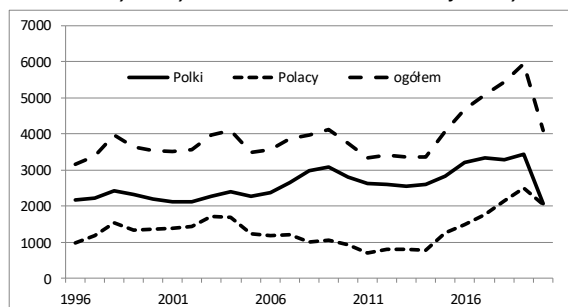
Ostatnie dekady przyniosły w Polsce duże zmiany, jeśli idzie o liczbę małżeństw binacjonalnych – a zatem takich, które zawierane są przez obywateli dwóch różnych państw – i kierunku pochodzenia małżonków, z którymi Polki i Polacy zawierali związki. Niestety, nie dysponujemy pełną wiedzą na temat tych małżeństw, które mogą być zawierane w trzech różnych miejscach: (1) w Polsce, (2) w kraju, którego obywatelem jest niepolski partner, (3) w innym kraju, głównie miejscu stałego, rzeczywistego zamieszkiwania. W niniejszym opracowaniu bazować będziemy na danych odnośnie do pierwszego miejsca rejestracji związku, tj. małżeństw zalegalizowanych w Polsce, zdając sobie sprawę z tego, iż jest to informacja jedynie o części interesującego nas zjawiska.

Przyczyny zawierania małżeństw binacjonalnych z punktu widzenia imigrantów do danego kraju opisywać można zarówno z perspektywy doboru małżeńskiego, jak i z perspektywy „strategii przetrwania”. W pierwszym przypadku uwaga badaczy skoncentrowana jest na procesach selekcji (tj.

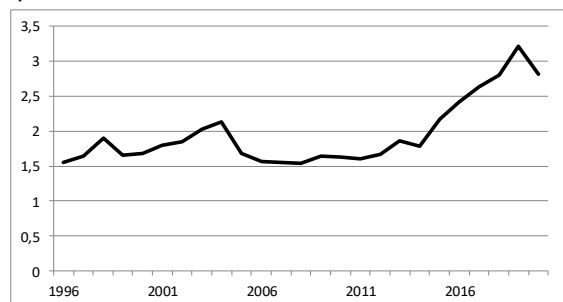
małżeństwa ułatwiających legalizację pobytu w kraju (planowanego) osiedlenia się [Bieniecki, Pawlak, 2010]. Niezależnie od dominacji któregoś z powyższych czynników, czy szerzej od uwarunkowań prowadzących do zawarcia związku, za każdym razem rezultatem jest powstanie rodziny zmuszonej do radzenia sobie z różnicami kulturowymi, obyczajowymi i językowymi oraz z różnorodnymi – a niekiedy sprzecznymi – oczekiwaniami krewnych i powinowatych obu stron małżeństwa [Sowa-Bentane, 2016].

Skala i zmiany liczby małżeństw binacjonalnych oraz kierunki pozyskiwania małżonków z reguły odzwierciedlają zewnętrzne ruchy migracyjne (odpływ i napływ) zachodzące w danym kraju. Nie inaczej jest i w przypadku Polski. Na przełomie XX i XXI w. liczba małżeństw binacjonalnych utrzymywała się na względnie stałym poziomie, choć z opisaną dalej zmianą kierunku pochodzenia partnerów, zaś w ostatnich latach – dzięki napływowi emigrantów z Europy Wschodniej – zaczęła szybko rosnąć (rys. 1a, 1b).

Rysunek 1. Zmiany liczby i odsetka małżeństw binacjonalnych zawieranych w Polsce w latach 1996-2020



1a. Liczba małżeństw binacjonalnych według płci polskiego małżonka



1b. Udział małżeństw binacjonalnych wśród ogółu małżeństw zawieranych (jako ich %)

Źródło: Dane GUS (Roczniki Demograficzne i Baza Danych Demografia) i obliczenia własne

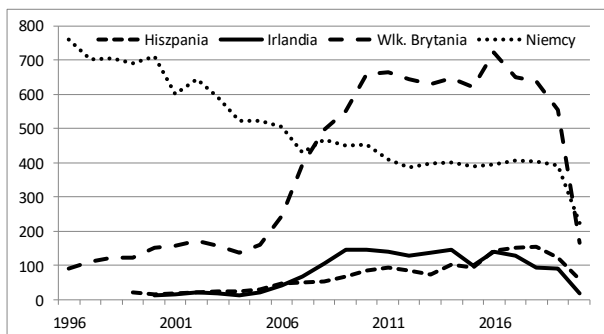
określeniu czynników determinujących wybór partnera) i rozwoju więzi (przeżywaniu kolejnych etapów znajomości) [Brzozowska, 2015]. W drugim przypadku poszukuje się mniej lub bardziej świadomych, utylitarnych uwarunkowań zawierania

Fakt, iż po wejściu do UE jako pierwsze zniosły wszelkie ograniczenia dostępu do swego rynku pracy Wielka Brytania, Irlandia, Holandia i Hiszpania, doprowadził do szybkiego wzrostu liczby związków Polek i Polaków z obywatelami tychże krajów,

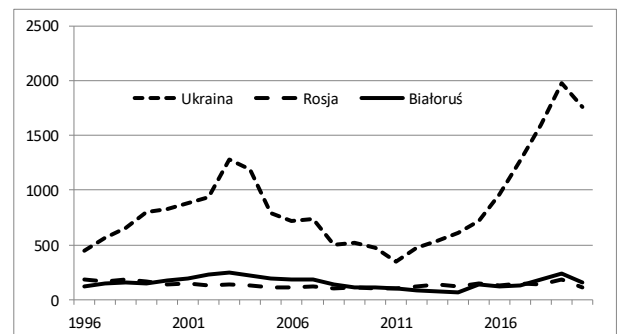
wcześniej mających drugorzędne znaczenie. W efekcie zmniejszyła się ważność wcześniej dominujących kierunków pozysku małżonków – Niemiec i Włoch (rys. 2a).

Z kolei wraz z napływem do Polski po 2014 r. dużej liczby imigrantów z Europy Wschodniej, głównie z Ukrainy i Białorusi, z pewnym opóźnieniem rozpoczął się szybki wzrost związków pomiędzy obywatelami RP i obywatelami państw b. ZSRR [Szukalski, 2020a] (rys. 2b).

Rysunek 2. Małżeństwa Polek i Polaków zawarte w Polsce z obywatelami wybranych krajów Europy Zachodniej i Wschodniej w latach 1996-2020



2a. Liczba małżeństw z obywatelami Niemiec, Wlk. Brytanii, Hiszpanii i Irlandii



2b. Liczba małżeństw z obywatelami Ukrainy, Białorusi, Rosji

Źródło: Dane GUS (Roczniki Demograficzne i Baza Danych Demografia) i obliczenia własne

Celem niniejszego opracowania jest sprawdzenie, jak w warunkach epidemii kształtowała się gotowość Polek i Polaków do formalizowania związków z cudzoziemcami. Jak można podejrzewać, pojawienie się Covid-19 wpłynęło na rynek małżeński, ograniczając liczbę osób chętnych do zawierania związków małżeńskich. Zazwyczaj w warunkach tzw. kryzysów społecznych (kryzysy o charakterze politycznym – wojny, rewolucje, zamieszki; ekonomicznym – okresy wysokiego bezrobocia; normatywno-obyczajowym – przesilenia kulturowe, okresy konkurujących ze sobą wartości) wskutek narastającej niepewności potencjalni nowożeńcy modyfikują swoje zachowania. Owa modyfikacja oznacza albo przekładanie ceremonii ślubnej „na potem”, albo rezygnację z formalizowania związku. W przypadku zeszłego roku, dodatkowo z uwagi na charakter tego niespodziewanego kryzysu, w warunkach ograniczenia mobilności, tak wewnątrz krajowej, jak i zwłaszcza między państwami, podejrzewać należy, że zmniejsza się liczba rejestrowanych związków, przede wszystkim tych binacjonalnych. Wspomniane ograniczenia podróży między krajami miały trojaki charakter – administracyjny, sanitarny i logistyczny. W pierwszym przypadku chodzi o czasowe zamykanie granic, albo w

stosunku do wszystkich osób, albo tylko tych pochodzących z pewnych krajów. W drugim o ograniczenia odnoszące się do możliwości organizowania imprez weselnych i do liczby gości mogących uczestniczyć w nich. Wreszcie w trzecim o brak połączeń na niektórych trasach wskutek zamykania części linii przez firmy transportowe, co zwłaszcza w przypadku długich podróży, zwyczajowo dokonywanych lotniczo, bardzo ograniczało możliwości przemieszczania się.

Spodziewany spadek liczby rejestrowanych związków binacjonalnych jest wynikiem zapewne głównie ograniczeń podróży, oznaczających niemożność udziału w ceremonii ślubnej i w zwyczajowym przyjęciu weselnym przez wielu potencjalnych uczestników, w tym i przez osoby z najbliższej rodziny. W mniejszym zakresie oddziaływały zapewne i ograniczenia odnoszące się do liczby uczestników, wszak w warunkach mniejszej liczby weselników i tak powinni się znaleźć najbliżsi członkowie rodziny czy inne osoby pozostające z nowożeńcami w najbardziej zażytych stosunkach.

Wyrażone wcześniej oczekiwania odnośnie do wpływu Covid-19 na liczbę nowo zawieranych związków binacjonalnych okazują się mieć pełne potwierdzenie w danych odnoszących się do naszego kraju. O ile w 2019 r. małżeństw takich zawarto 5937, o tyle w 2020 r. jedynie 4096, tj. o 31% mniej. W przypadku małżeństw Polek z Polakami również odnotowano znaczny, aczkolwiek zdecydowanie mniejszy, spadek o 20,8%. Zatem badana kategoria była zdecydowanie bardziej dotknięta wpływem epidemii niż małżeństwa homogeniczne z punktu widzenia obywatelstwa nupturientów. W efekcie obniżył się i udział związków binacjonalnych wśród ogółu zawieranych małżeństw z 3,2% do 2,8%.

Jak pokazują badania odnoszące się do roku 2019, w przypadku małżeństw z mieszkańcami państw Europy Zachodniej i Południowej zdecydowana większość związków Polaków i Polek z obywatelami tych krajów zawierana jest poza Polską [Szukalski, 2020b]. Przeciwnie jest w przypadku małżeństw z obywatelami Ukrainy i Białorusi, w przypadku których dominują związki rejestrowane na terenie RP. Różnica zapewne wynika stąd, że – o ile w przypadku małżeństw z obywatelami państw UE są one w zdecydowanej większości efektem (długo)trwałego zamieszkiwania w kraju partnera – w przypadku związków polsko-ukraińskich i polsko-białoruskich są one formowane głównie przez imigrantów z Europy Wschodniej, decydujących się łączyć swe życie z Polską. Patrząc z powyższej perspektywy, oczekiwać należy odmiennego wpływu pandemii na zmiany liczby małżeństw zawieranych z obywatelami poszczególnych państw. W większym stopniu powinna zostać ograniczona liczba związków zawieranych z obywatelami państw UE niż krajów b. ZSRR. Powyższe oczekiwania okazują się być zgodne z faktami (tab. 1).

zamieszkujący poza granicami kraju. Może o tym świadczyć spadek znaczenia takich związków wśród ogółu związków binacjonalnych. W 2019 r. małżeństwa takie stanowiły 7,4%, zaś w 2020 r. jedynie 4,3%.

W rezultacie powyższych zmian – z uwagi na to, że zdecydowanie słabiej spadkiem dotknięte zostały związki formowane z obywatelami tych państw, które preferowane były jako źródło pozysku małżonka przez Polaków (Ukraina, Białoruś), zdecydowanie zmniejszyła się dysproporcja związków zawieranych przez Polki i Polaków. O ile w ostatnich latach Polki odpowiadały za zdecydowaną, choć zmniejszającą się, większość tego typu małżeństw (w 2019 r. było to 57,8%, w 2015 r. 69,3%), w 2020 r. liczba małżeństw Polek z cudzoziemcami i Polaków z obywatelkami innych państw była praktycznie taka sama (odpowiednio 2053 i 2043).

Zamieszczone w tab. 1 dane wskazują, że rok epidemii przyniósł zmniejszenie ważności związków binacjonalnych zawieranych z obywatelami państw europejskich w stosunku do nupturientów z innych

Tabela 1. Liczba małżeństw Polek i Polaków z mieszkańcami wybranych państw i kontynentów w latach 2019 i 2020

Kraj/kontynent	2019	2020	Zmiana (w %)
Wielka Brytania	553	165	-70,2
Irlandia	92	19	-79,3
Niemcy	393	223	-43,3
Hiszpania	122	59	-51,6
Włochy	231	123	-46,8
Białoruś	238	159	-33,2
Rosja	188	114	-39,4
Ukraina	1974	1758	-10,9
Europa	4923	3340	-32,2
Azja	468	374	-20,1
Afryka	227	167	-26,4
Ameryka Północna	158	110	-30,4
Ameryka Południowa	119	89	-25,2

Źródło: Baza Danych GUS Demografia i obliczenia własne

Choć liczba związków zawieranych z obywatelami europejskich krajów najchętniej wybieranych jako partnerów przez Polki i Polaków zmniejszyła się w każdym przypadku, największe zmiany wystąpiły w przypadku państw Europy Zachodniej, zwłaszcza tych wymagających w przypadku podróży do Polski skorzystania z połączeń lotniczych (Irlandia, Wlk. Brytania). Z kolei w przypadku słowiańskich krajów b. ZSRR najmniejsze różnice występują w przypadku obywateli Ukrainy, a zatem cudzoziemców o najwyższym stopniu trwałego osiedlenia się w Polsce.

Podejrzewać należy, iż z zawierania związków w Polsce rezygnowali częściej nasi obywatele na stałe

kontynentów. Ta dziwna konstatacja wynika najprawdopodobniej ze znacznie wyższego udziału wśród związków rejestrowanych z osobami pochodzącymi z Azji, Afryki czy obu Ameryk takich, w których cudzoziemcy od lat są polskimi rezydentami, a zatem ograniczenia komunikacyjne w ich przypadku mają relatywnie mały wpływ na decyzje małżeńskie.

Ostatnim elementem, jaki zostanie w niniejszym miejscu przeanalizowany, jest wpływ epidemii Covid-19 na przestrzenne zróżnicowanie częstości zawierania małżeństw binacjonalnych. Liczba i częstość tego typu związków odzwierciedla zarówno skalę odpływu ludności danego województwa poza granice w ostatnich latach, jak i

napływ do niego spoza Polski. Przy czym w ostatnich latach w coraz większym stopniu decyduje ten drugi czynnik. W efekcie spodziewać się można wysokiej liczby małżeństw tego typu w największych miastach i na obszarach o najlepszej sytuacji na rynku pracy,

pomorskie). Jedynie na Dolnym Śląsku spadek liczby związków polsko-polskich był wyższy niż tych binacjonalnych, co doprowadziło do wzrostu odsetka tych ostatnich wśród ogółu nowo formowanych małżeństw (tab. 2).

Tabela 2. Liczba i udział małżeństw binacjonalnych w latach 2019 i 2020 według województw\*

Województwo	2019		2020		Zmiana liczby między 2019 a 2020 (w %)
	Liczba małżeństw binacjonalnych	Udział małżeństw binacjonalnych wśród ogółu (w %)	Liczba małżeństw binacjonalnych	Udział małżeństw binacjonalnych wśród ogółu (w %)	
dolnośląskie	551	4,0	465	4,3	-15,6
kujawsko-pomorskie	224	2,3	134	1,7	-40,2
lubelskie	228	2,3	178	2,3	-21,9
lubuskie	160	3,5	106	3,0	-33,8
łódzkie	334	3,0	211	2,4	-36,8
małopolskie	564	3,2	392	2,7	-30,5
mazowieckie	1218	4,6	902	4,3	-25,9
opolskie	120	2,8	78	2,3	-35,0
podkarpackie	163	1,6	103	1,3	-36,8
podlaskie	142	2,6	89	2,0	-37,3
pomorskie	355	3,0	272	2,9	-23,4
śląskie	468	2,2	331	2,0	-29,3
świętokrzyskie	119	2,2	71	1,7	-40,3
warmińsko-mazurskie	145	2,3	111	2,3	-23,4
wielkopolskie	446	2,5	293	2,1	-34,3
zachodniopomorskie	263	3,3	185	3,0	-29,7
<b>Polska</b>	<b>5500</b>	<b>3,0</b>	<b>3921</b>	<b>2,7</b>	<b>-28,7</b>

\* W tabeli nie uwzględniono małżeństw, w przypadku których polski obywatel podał jako miejsce zamieszkiwania zagranicę  
 Źródło: baza danych GUS Demografia, <http://demografia.stat.gov.pl/bazademografia/Tables.aspx> i obliczenia własne

czyli tam, gdzie osiedlają się imigranci do Polski [Górny, Śleszyński, 2019; Kałuża-Kopias, 2020]. Równocześnie, wiedząc o terytorialnym zróżnicowaniu ważności małżeństw polsko-ukraińskich [Szukalski, 2020a], oczekiwać można, że najmniejsze spadki wystąpiły tam, gdzie już wcześniej związki polsko-ukraińskie stanowiły największą część małżeństw badanego rodzaju.

W regionach będących największymi skupiskami ukraińskich imigrantów (Mazowsze, Dolny Śląsk, Małopolska, Pomorze) rzeczywiście zauważyć można – z wyjątkiem Małopolski – mniejszą skalę spadku. Największy spadek występuje zaś tam, gdzie małżeństwa polsko-ukraińskie w 2019 r. odpowiadały za niski, bądź równy średniej udział (świętokrzyskie, śląskie, podlaskie, podkarpackie, kujawsko-

Przedstawione w niniejszym opracowaniu dane wskazują, że małżeństwa binacjonalne charakteryzują się większą wrażliwością na zmiany spowodowane przez epidemię Covid-19 niż małżeństwa homogeniczne z punktu widzenia obywatelstwa nowożeńców. W rezultacie odmiennej wrażliwości na zmiany związków Polek i Polaków zawieranych w naszym kraju z cudzoziemcami w zależności od kraju pochodzenia partnera, umocniło się znaczenie związków polsko-ukraińskich, jak i generalnie związków formowanych przez Polaków. Okres nagłych zmian, zapoczątkowany w zeszłym roku, zapewne obejmie jeszcze i rok bieżący (z podobnymi kierunkami przemian jak w 2020 r.), jak i rok 2022 (a może i 2023), gdy realizowane będą odłożone na później ceremonie ślubne.

## Bibliografia:

- Bieniecki M., Pawlak M., 2010, *Strategie ukraińskich migrantów zarobkowych wobec polskiej rzeczywistości instytucjonalnej*, Instytut Spraw Publicznych, Warszawa
- Brzozowska A., 2015, *Dobór i integracja imigrantów w małżeństwach mieszanych – stan badań*, Ośrodek Badań nad Migracjami UW, <http://www.migracje.uw.edu.pl/wp-content/uploads/2016/06/WP811392.pdf>
- Górny A., Śleszyński P., 2019, *Exploring the spatial concentration of foreign employment in Poland under the simplified procedure*, „Geographia Polonica”, t. 93, nr 3
- Kałuża-Kopias D., 2020, *Imigranci z krajów b. ZSRR na polskim rynku pracy – analiza przestrzenna na poziomie powiatów*, „Rynek Pracy”, nr 4, <https://www.ipiss.com.pl/rynek-pracy-nr-42020-175>
- Sowa-Bentane E., 2016, *Rodziny wielokulturowe*, Akademia Ignatium, Wyd. WAM, Kraków, s. 167
- Szukalski P., 2020a, *Małżeństwa polsko-ukraińskie zawierane w Polsce. Przyczynek do badania integracji imigrantów ukraińskich z ostatnich lat*, „Polityka Społeczna”, nr 8, 28-36, <http://hdl.handle.net/11089/32280>
- Szukalski P., 2020b, *Małżeństwa Polek i Polaków z cudzoziemcami: czy krajowe dane są miarodajne do oceny skali małżeństw binacjonalnych?*, „Demografia i Gerontologia Społeczna. Biuletyn Informacyjny”, nr 10, <http://hdl.handle.net/11089/35208>

## O Autorze:



### Dr hab. Piotr Szukalski, prof. UŁ

Dr hab. Piotr Szukalski pracuje na stanowisku profesora w Katedrze Socjologii Stosowanej i Pracy Socjalnej UŁ. Specjalizuje się w zagadnieniach z pogranicza demografii, gerontologii społecznej i polityki społecznej, zaś przedmiotem jego badań są przede wszystkim: przebieg procesu starzenia się ludności Polski z uwzględnieniem dualnego charakteru tegoż procesu i jego konsekwencji, przemiany modelu rodziny polskiej, polityka ludnościowa oraz relacje międzypokoleniowe zarówno na poziomie mikro, jak i makro. Jest autorem ponad 250 publikacji, w tym ponad 100 artykułów publikowanych w takich czasopismach jak „Polityka Społeczna”, „Studia Demograficzne”, „Gerontologia Polska”, „Wiadomości Statystyczne”.

Adres email: [piotr.szukalski@uni.lodz.pl](mailto:piotr.szukalski@uni.lodz.pl)

### Sugerowane cytowanie:

Szukalski P. (2021), *Jak Covid-19 wpłynął na zawieranie w Polsce małżeństw binacjonalnych przez polskich obywateli?*, „Biuletyn Centrum Studiów Migracyjnych UŁ”, 4(13), [www.csm.uni.lodz.pl](http://www.csm.uni.lodz.pl)

Biuletyn redagują: Emila Pach, Marcin Gońda



**CENTRUM  
STUDIÓW  
MIGRACYJNYCH**  
Uniwersytet Łódzki

ul. Rewolucji 1905 r. 41/43  
pok. C-025, 90-214 Łódź  
[www.csm.uni.lodz.pl](http://www.csm.uni.lodz.pl)  
email: [csm@uni.lodz.pl](mailto:csm@uni.lodz.pl)